

**TALLER ESCOLA  
SANT CAMIL  
MEMÒRIA  
2015**

# **MEMÒRIA 2015**

## **HERMANOS MISIONEROS DE ENFERMOS POBRES**

-----

## **TALLER ESCOLA SANT CAMIL**

### **TALLER ESCOLA SANT CAMIL**

c. Ercilla, 57

tel. 934550766

08041 Barcelona

[www.santcamil.org](http://www.santcamil.org)

[info@santcamil.org](mailto:info@santcamil.org)

# PRESENTACIÓ

Benvolguts,

Presentar la memòria del què ha estat aquest 2015 per a l'entitat i per a les persones que representa ens dóna l'oportunitat d'aturar-nos per uns moments i poder veure i fer balanç del que hem fet durant els últims dotze mesos. Una reflexió que ens ajuda a veure el camí fet i ens orienta per on hem de continuar caminant.

Aquest camí sempre va dirigit amb la finalitat de lluitar pels drets i per la inclusió social de les persones amb discapacitat intel·lectual que donem atenció al centre ocupacional.

La crisi econòmica ens continua castigant al tercer sector social , tot i això, ens esforcem encara més per reduir al màxim els seus efectes i donar la millor atenció possible, amb la màxima qualitat al major nombre de famílies que ens demanen suport. Fidels a l'estil de treball i compromís que ens caracteritza, seguim avançant i ajudant a millorar la vida de les persones.

Els trets més característics de la nostra forma de fer han estat i són, el treball vers la inclusió de l'entitat dins de la vida de la comunitat, que aquesta comunitat ens conegui i reconeixi les capacitats i els drets de les persones amb discapacitat i una programació centrada en les necessitats, coneixements i capacitats de les persones ateses.

És un honor poder representar a l' entitat i al gran equip humà que dia rera dia ho dona tot per poder tirar endavant i donar l' atenció amb la màxima qualitat, dignitat i humanitat. Voldria agriar a totes les persones, famílies, empreses i administracions públiques que ens doneu suport, que creieu en nosaltres i feu possible que aquesta gran obra que va començar fa més de 50 anys continui ben viva donant servei a les persones amb discapacitat intel·lectual.

**Sergi Gil**  
**Director del Taller Escola Sant Camil**

# **SUMARI**

## **1. EL TALLER ESCOLA SANT CAMIL.**

- 1.1 INTRODUCCIÓ DEL CENTRE
- 1.2 DADES GENERALS DEL CENTRE
- 1.3 OBJECTIUS GENERALS DEL CENTRE
- 1.4 CALENDARI
- 1.5 DADES ECONÒMIQUES
- 1.6 RECURSOS HUMANS
  - 1.6.1 PROFESSIONALS QUE TREBALLEN AL CENTRE I ÀMBIT DE TREBALL PRINCIPAL.
  - 1.6.2 VOLUNTARIAT
  - 1.6.3 ESTUDIANTS EN PRÀCTIQUES
  - 1.6.3 PLA FORMACIÓ 2015
- 1.7 ORGANIGRAMA FUNCIONAL DEL CENTRE
- 1.8 LLEI DE PROTECCIÓ DE DADES, TRANSPARENCIA I CREACIÓ NOVA WEB

## **2. ELS SERVEIS**

- 2.1 SERVEI DE TERÀPIA OCUPACIONAL
  - 2.1.1 OBJECTIUS DEL SERVEI
  - 2.1.2 POBLACIÓ ATESA
    - 2.1.2.1 ALTES I BAIXES
    - 2.1.2.2 EDAT I SEXE DELS USUARIS
    - 2.1.2.3 PROCEDÈNCIA
    - 2.1.2.4 RESIDÈNCIA DE LES PERSONES ATESES
    - 2.1.2.5 DIAGNOSTICS I VALORACIONS ICASS
    - 2.1.2.6 INCAPACITACIONS
    - 2.1.2.7 VALORACIÓ DE LA DEPENDÈNCIA
- 2.2 SERVEI OCUPACIONAL D'INSERCIÓ
  - 2.2.1 OBJECTIUS DEL SERVEI
  - 2.2.2 POBLACIÓ ATESA
    - 2.2.2.1 ALTES I BAIXES
    - 2.2.2.2 EDAT I SEXE DELS USUARIS
    - 2.2.2.3 PROCEDÈNCIA
    - 2.2.2.4 RESIDÈNCIA DE LES PERSONES ATESES
    - 2.2.2.5 DIAGNOSTICS I VALORACIONS ICASS
    - 2.2.2.6 INCAPACITACIONS
    - 2.2.2.7 VALORACIÓ DE LA DEPENDÈNCIA

## **3 ACTIVITATS DEL CENTRE OCUPACIONAL**

- 3.1 ACTIVITATS D'AJUSTAMENT PERSONALS I SOCIAL
- 3.2 ACTIVITATS D'OCUPACIÓ TERAPÈUTICA/ PRELABORALS
- 3.3 ANÀLISIS DE LES DIMENSIONS DE QUALITAT DE VIDA DE LES ACTIVITATS DESENVOLUPADES.

#### **4. ATENCIÓ A L'USUARI I A LES FAMÍLIES**

4.1 ATENCIÓ INDIVIDUALITZADA

4.2 ATENCIÓ COL·LECTIVA

#### **5. PARTICIPACIÓ A LA COMUNITAT**

5.1 PARTICIPACIÓ EN ÒRGANS DE LA COMUNITAT

5.2 ENTITATS COL·LABORADORES/ PATROCINADORES.

#### **6 PROPOSTES DE MILLORA PEL 2016**

6.1 PROPOSTES

#### **7 ANNEXES**

7.1 ANNEX 1 (CALENDARI)

## **1. EL TALLER ESCOLA SANT CAMIL**

## 1.1 INTRODUCCIÓ DEL CENTRE

El Taller Escola Sant Camil, és un servei depenent de la Pia Unió de Germans Missioners de Malalts Pobres, entitat legalment constituïda i inscrita en el Registre d'Entitats Religioses, secció especial grup C, del Ministeri de Justícia amb el nº 1810-se/C enregistrada el 28 de juliol de 1983, i inscrita en el Registre d'Entitats, Serveis i Establiments Socials del Departament d'Acció Social i Ciutadania de la Generalitat de Catalunya amb el nº E-00811 enregistrada el 13 de novembre de 1990.

El Centre Ocupacional Taller Escola Sant Camil, amb el Servei de Teràpia Ocupacional i el Servei Ocupacional d'Inserció, està ubicat a la ciutat de Barcelona, al carrer Ercilla nº 57 i el seu àmbit d'actuació és municipal.

El Servei de Teràpia Ocupacional i el Servei Ocupacional d'Inserció estan inscrits en el Registre d'Entitats, Serveis i Establiments Socials, a la secció d'Acolliment Diürn del Departament d'Acció Social i Ciutadania amb el nº S-03135, inscrit en data 12 d'abril de 1996, i amb el nº S-03237, inscrit en data 3 de juliol de 1996, respectivament.

## 1.2 DADES GENERALS DEL CENTRE

El Centre Ocupacional Taller Escola Sant Camil, és un Servei i Establiment de Serveis Socials destinat a l'atenció de persones amb discapacitat intel·lectual en edat laboral. Com a tal, tenim per objecte potenciar les capacitats dels usuaris/es a través d'un programa individual de rehabilitació. En aquest treball fem funcions de la teràpia ocupacional com són: **l'ajustament personal i social** i **l'ocupació terapèutica/prelaboral** amb l'objectiu d'aconseguir el màxim nivell d'autonomia personal i social, potenciant així la seva integració a la comunitat.

- **Ajustament personal i social:** són activitats dirigides a l'usuari que tenen per objecte una habilitació estructural de la persona i una millora de la relació amb l'entorn: activitat esportiva, hàbits d'higiene, jardineria, excursions, assemblees, ...
- **Ocupació terapèutica i activitats prelaborals:** consisteixen en tasques amb les quals, evitant les simples ocupacions rutinàries o estèrils, l'usuari pot adonar-se de l'assoliment d'un resultat material i satisfactori. Es vol afavorir, dins de les possibilitats de cadascú, l'adquisició o manteniment de capacitats i hàbits laborals. Les tasques que realitzen són, bàsicament, de manipulació d'objectes (enquadernació, comptar, embossar, encaixar, doblegar, encolar..).

El centre ocupacional centra la seva activitat en dos serveis d'atenció a les persones amb discapacitat intel·lectual:

- **Servei de Teràpia Ocupacional (STO)**
- **Servei Ocupacional d'Inserció (SOI)**

### **1.3 OBJECTIUS GENERALS DEL CENTRE**

Donar servei a persones amb discapacitat intel·lectual des dels valors de l'humanisme cristià.

Facilitar als usuaris, mitjançant una atenció diürna de tipus rehabilitador integral, els serveis de teràpia ocupacional i ocupacional d'inserció pertinent, a fi que puguin assolir, dins les possibilitats de cadascú i a través d'un programa individual de rehabilitació, la seva màxima integració sociolaboral.

Oferir un servei de qualitat dirigit a atendre les necessitats de les persones ateses.

Promoure la inclusió social de les persones amb discapacitat intel·lectual, sensibilitzant a la ciutadania dels problemes i de les possibilitats d'aquest col·lectiu.

### **1.4 CALENDARI**

Tot el calendari d'activitats, dies laborables i festivitats estan marcats des de l'últim trimestre de l'any anterior, per tal de poder coordinar totes les activitats.

Adjuntem calendari d'atenció i festiu de l'any 2015. (Annex nº 1).

### **1.5 DADES ECONÒMIQUES**

La nostra entitat seguint el protocol de control i seguiment de les subvencions i/o convenis amb la Generalitat de Catalunya, hem passat l'auditoria econòmica de caire anual. Aquesta auditoria dels comptes anuals de l'exercici de l'any 2015, reflexa tots els aspectes significatius de la situació financera del centre ocupacional Taller Escola Sant Camil a 31 de desembre del 2015, dels resultats de les seves operacions i conté la informació suficient per a la seva interpretació i comprensió adequada, de conformitat amb principis i normes comptables establerts.



## **1.6 RECURSOS HUMANS**

### **1.6.1 PROFESSIONALS QUE TREBALLEN AL CENTRE I ÀMBIT DE TREBALL PRINCIPAL**

- Gerència – Direcció Tècnica - Pedagog : 1
- Psicologia – Responsable ajustament personal: 1
- Treball social: 1
- Coordinació de l'ocupació terapèutica: 1
- Atenció directa – monitors : 8
- Atenció directa – auxiliars: 2
- Administració: 1
- Neteja: 1

### **1.6.2 VOLUNTARIAT**

El voluntariat del Taller Escola Sant Camil és una peça important pel centre que ens permet col·laboracions concretes que faciliten el desenvolupament d'activitats i millora del servei que oferim.

Implicar a persones i/o entitats cercant sinèrgies és un aspecte que tot i l'alt grau d'implicació i de bons resultats que estem obtenint encara podem millorar protocol·litzant el sistema d'organització i gestió del voluntariat.

Durant aquest any 2015 hem tingut col·laboracions de voluntaris de dues maneres:

- Puntual: en activitats concretes com: Pessebre Vivent, Ou com balla, sortides.
- Permanent: activitat d'informàtica, entrenadors de Petanca i Handbol.

La borsa de voluntaris es nodreix principalment de: l'Associació ASVOL, de voluntaris de l'Espai Sanllehy de "la Caixa" i de pares i familiars dels usuaris del centre.

### **1.6.3 ESTUDIANTS EN PRÀCTIQUES**

Pensem que dins de cercar sinèrgies entre els diferents sectors de la societat, un de molt important és l' educatiu i en especial el formatiu en futurs professionals del nostre sector. A la nostra entitat tenim convennis de col·laboració amb diferents tipus d'escoles ordinàries, instituts, univeritats i centre d' educació especial. Els convennis de pràctiques es divideixen en:

a) Centre d' educació especial: Aquest any han fet pràctiques alumnes de de PQPI i de PCI de les següents escoles: Mare de Déu de Montserrat (2), Escola Rel (2), Centre d'

educació Especial Pont del Dragó (1). Aquest alumnes fan pràctiques depenent les seves capacitats i alguns d'ells poden arribar a entrar en el centre com a usuaris del servei.

b) Instituts, Escoles Professionals i Univeritats: Aquestes pràctiques estan encaminades dins del curriculum dels diferents estudis dels futurs professionals del nostre sector. Aquest any ens han vingut estudiants del Grau Superior d' Integració Social i de la Facultat de Pedagogia dels següents centres: Institut Municipal Ferran Tallada (6), La Salle – Gràcia (1) i Facultat de Pedagogia (1).

#### 1.6.4 PLA FORMACIÓ 2015

Aquest pla de formació ha tingut l'objectiu de millorar les competències i els coneixements professionals del centre ocupacional, cercant sempre el benefici i treballant per la millor qualitat de servei que oferim als nostres usuaris.

Cal destacar molt positivament la implicació i la col·laboració que s'ha creat amb diversos instituts de formació i escoles d'educació especial per poder tenir persones en pràctiques, ja sigui estudiants de Graus superiors d'Integració Social com alumnes amb discapacitat de centres d'educació especial.

El pla de formació del centre es materialitza i es porta a terme per mitjà de:

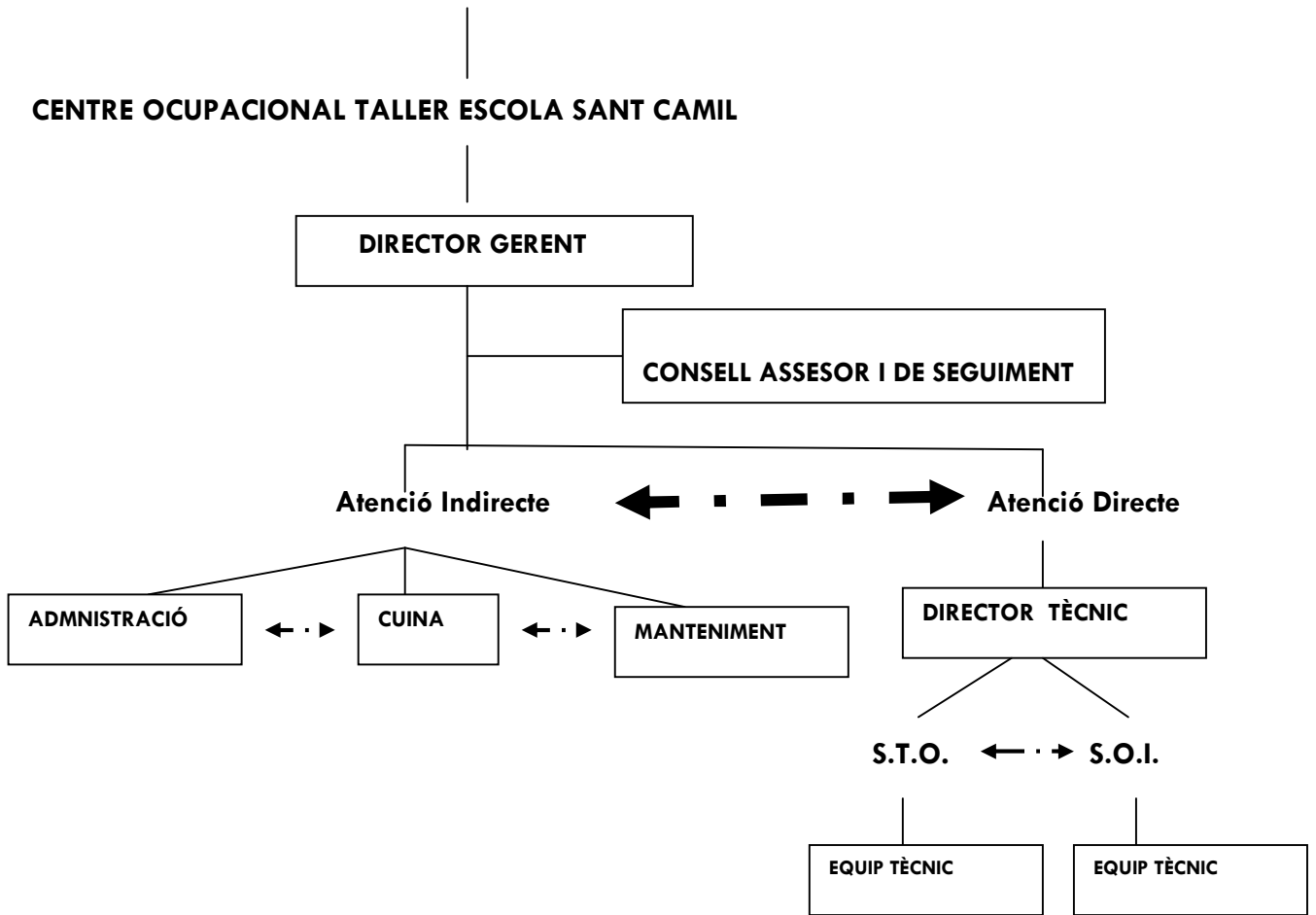
- Accions formatives subvencionades al 100%, per la **Fundació Tripartita** \* i gestionats per entitats formatives autoritzades;
- Accions formatives bonificades a partir del crèdit anual autoritzat per la Fundació Tripartita, que resulta del 0,7% de les quotes cotitzades durant l'any anterior a la Seguretat Social.
- Tallers o jornades formatives que es realitzen a la nostra entitat sobre temes importants que afecten a tot el personal del centre (primers auxilis, prevenció de riscos laborals).

Les temàtiques en les que s'ha basat la formació aquest 2015 han estat: Riscos Laborals i primers auxilis, Reducció de costos, Captació de fons, Envel·liment en la Discapacitat i Trastorn de l'espectre autista.

## 1.7 ORGANIGRAMA FUNCIONAL DEL CENTRE

PIA UNIÓ DE GERMANS MISSIONERS DE MALALTS POBRES

CENTRE OCUPACIONAL TALLER ESCOLA SANT CAMIL



## **1.8 LLEI DE PROTECCIÓ DE DADES, TRANSPARENCIA I NOVA WEB**

Per tal de facilitar la informació, complir la normativa vigent i ser més transparents en la nostra gestió, aquest any hem posat més esforços en comunicar i complir la normativa vigent en els aspectes de la Llei de Protecció de Dades i Llei de Transparència.

Pel que fa a la Llei de Protecció de dades, aquest any hem passat de forma positiva la auditoria de l'entitat de control (ASESUNION) que ens audita la nostra pràctica professional vers la protecció de dades que disposem. Estem donats d'alta a l'Agencia Española de Protección de Datos i estem certificats fins el setembre del 2016.

En relació a la llei de Transparència, hem renovat totalment la nostra web per tal de poder incloure les informacions necessaris que ens demana la llei per ser una entitat que rep subvenció pública.

## **2. ELS SERVEIS**

## 2.1 SERVEI DE TERÀPIA OCUPACIONAL

### 2.1.1 OBJECTIUS DEL SERVEI

El Servei de Teràpia Ocupacional (STO) és un servei destinat a persones que pel seu grau de discapacitat intel·lectual i necessitats de suport, no poden accedir al món laboral.

Les activitats que es realitzen per mitjà de la teràpia ocupacional són per millorar i mantenir el màxim la seva autonomia personal i social.

Dins d'aquest servei hi ha la modalitat amb personal auxiliar d'atenció directa per aquelles persones amb més necessitats de suport.

Les funcions principals del Servei de Teràpia Ocupacional seran:

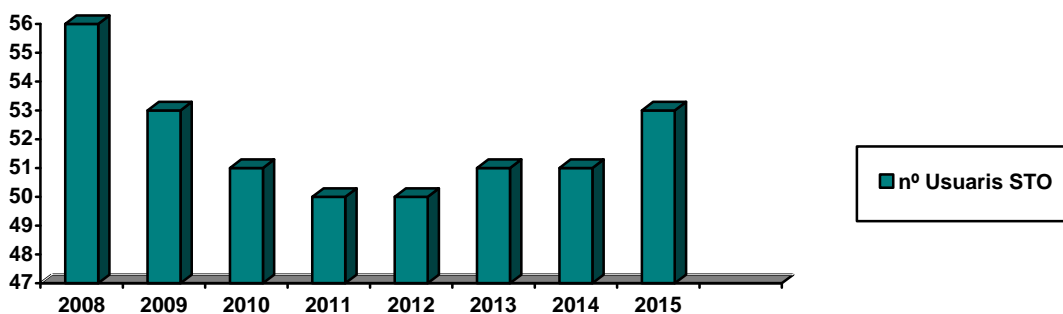
- Ajustament personal**, consistent en el conjunt d'activitats dirigides a l'usuari que, amb la participació directa d'aquest, tenen per objecte una habilitació estructural de la persona i una millora de la relació amb l'entorn cívic.
- Ocupació terapèutica**, consistent en tasques amb les quals, evitant les simples ocupacions rutinàries o estèrils, sempre que sigui possible, l'usuari pugui adonar-se de l'assoliment d'un resultat material i satisfactori.

### 2.1.2 POBLACIÓ ATESA

El servei està destinat a aquelles persones disminuïdes que estan en edat laboral i han acabat el corresponent període de formació, el grau de disminució de les quals és igual o superior al 65%, segons valoració feta per l'EVO. En aquestes persones ha de concórrer el fet que, temporalment o definitivament no tinguin capacitat de treball suficient per cobrir el cost de manteniment d'una plaça de Centre Especial de Treball.

La població total d'usuaris atesos en el Servei de Teràpia Ocupacional a final d'any 2015 és de 53, dels quals 10 són amb servei d'auxiliar.

#### Població atesa en el servei



### 2.1.2.1 ALTES I BAIXES

L'any 2009 es va iniciar la inclusió al col·lectiu femení en el centre. Durant alguns anys les places vacants han estat reservades amb l'objectiu de ser ocupades per dones.

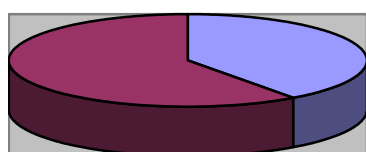
Donem per finalitzat el procés d'inclusió al col·lectiu femení i per tant la prioritat d'ingressos de noies.

A 01/01/2015			A 31/12/2015		
Nº Usuaris	Servei Específic	Nº Usuaris	Nº Usuaris	Servei Específic	Nº Usuaris
51	STO	41	53	STO	43
	STO + Aux.	10		STO + Aux.	10

2014	
Baixes	3
Altes	5

Aquest any, el 100 % de places han estat omplertes per homes, tres dels quals provenien del nostre servei del SOI, i la resta d'Escoles d'Educació Especial.

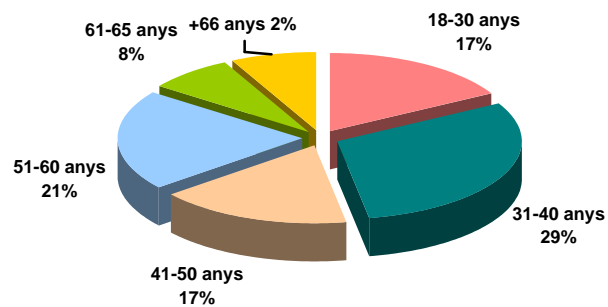
Procedència de les altes en el STO:



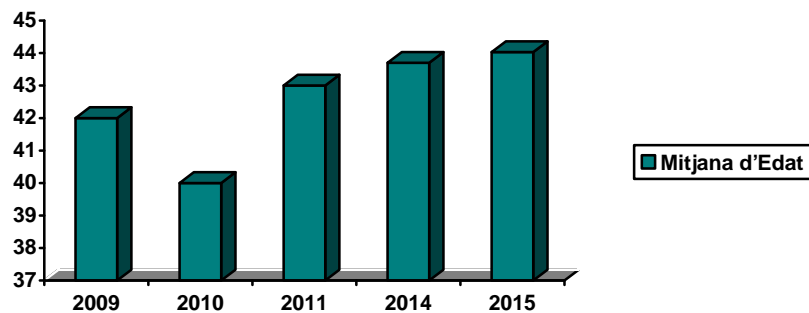
■ EEE
■ No provinents d'escola (SOI del TESC, de casa...)

### 2.1.2.2 EDAT I SEXE DELS USUARIS

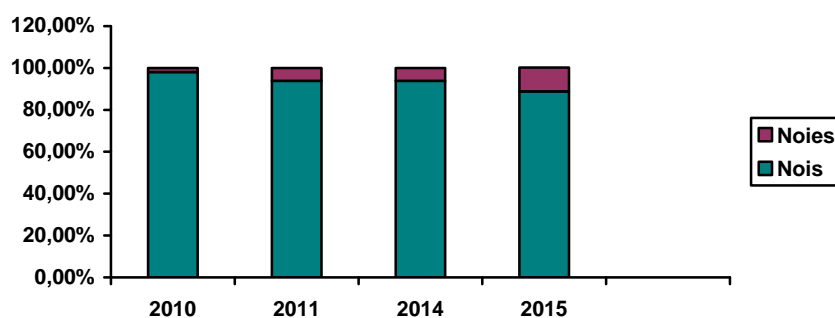
Dades a 31/12/2015	Usuaris Homes STO	Usuaris Dones STO	TOTALS
de 18 a 30 anys	5	4	9
de 31 a 40 anys	16	0	16
de 41 a 50 anys	8	1	9
de 51 a 60 anys	10	1	11
de 61 a 65 anys	4	0	4
més de 66 anys	4	0	4
<b>TOTAL</b>	<b>47</b>	<b>6</b>	<b>53</b>



L'edat dels usuaris atesos en aquest servei està entre els 20 i els 74 anys, essent 44 anys la mitjana d'edat en el STO.



El 88,67 % de la població està ocupada per homes, i un 11,32 % per dones. Aquesta diferència és degut a que fins l'any 2009, no és va fer la inclusió al col·lectiu femení.



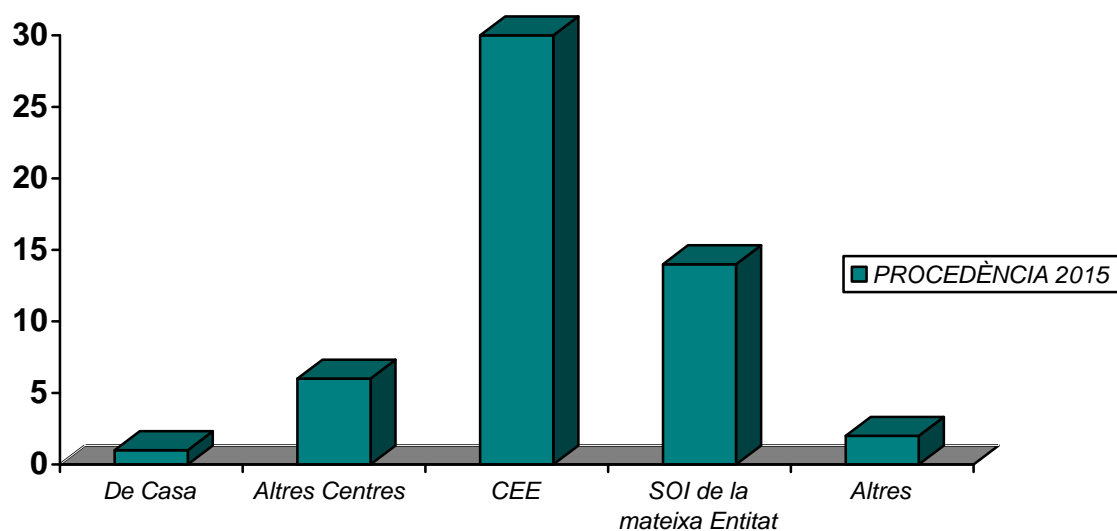
### 1.2.3 PROCEDÈNCIA

Majoritàriament els usuaris del STO provenen de Centres d'Educació Especial.

La segona fon de procedència, amb una 26 % , és del nostre servei SOI. El fet que sigui la segona fon de procedència respon a que la població del SOI s'està envellint, i és per això que



es van fer derivacions cap al STO, servei que pot atendre millor les seves necessitats de suport. Es per aquest motiu que la mitjana d'edat en el STO tendeix a envellir.

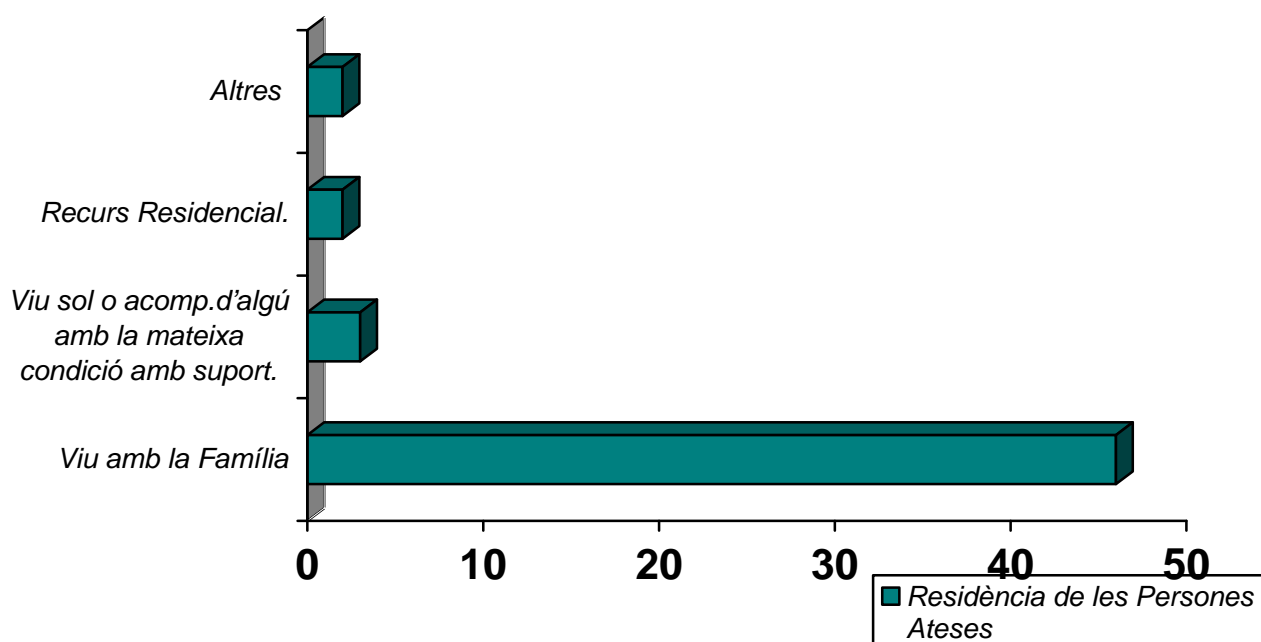


#### 2.1.2.4 RESIDÈNCIA DE LES PERSONES ATESES

El 86,79 % de la població atesa en el STO, resideix amb els seus pares o familiars més directes.

El 5,6 % resideix sol o acompanyat amb algú de similars condicions en el seu domicili habitual, supervisat per familiars/ tutors, i/o amb personal especialitzat.

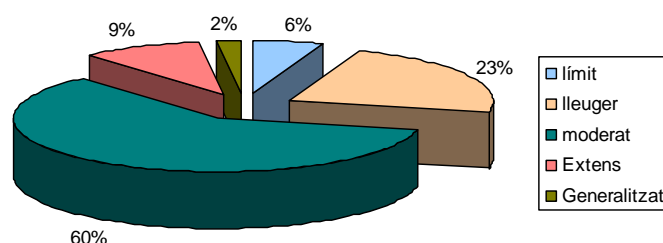
Només un usuari del STO viu en una Llar Residència per a persones amb Discapacitat Intel·lectual.



## 2.1.2.5 DIAGNÒSTICS I VALORACIONS ICASS

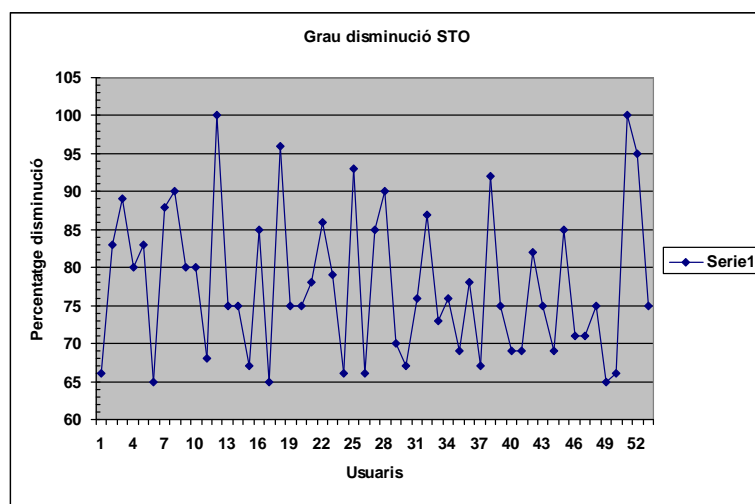
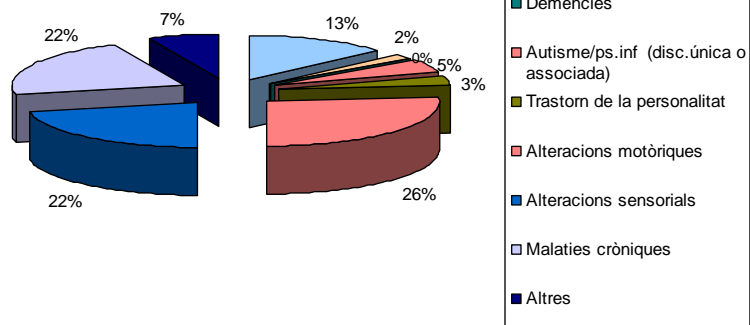
Dels 53 usuaris/es atesos en el Servei de Teràpia Ocupacional a final d'any 2015, les persones diagnosticades amb una discapacitat intel·lectual mitja representa el grup majoritari, essent el 60 % de la població total del servei.

Retard mental (a 31/12/2015)	Usuaris/es
límit	3
lleuger	12
Moderat	32
Extens	5
Generalitzat	1
<b>total</b>	<b>53</b>



A més a més del diagnòstic de discapacitat intel·lectual, les persones ateses poden presentar altres diagnòstics associats. Al Servei de Teràpia Ocupacional, a final de l'any 2015, els trastorns associats que troben en un percentatge més alt són les alteracions motòriques (26.7 %), les alteracions sensorials (21.7 %) i les malalties cròniques (21.7 %).

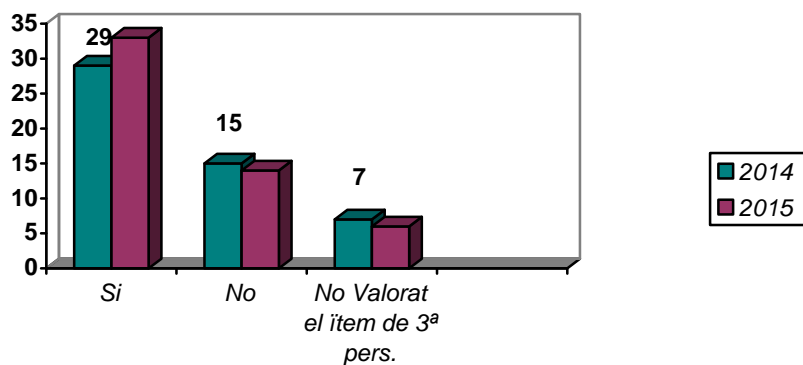
Trastorns Associats (a 31/12/2014)	Usuaris/es
Trastorn de conducta	8
Trastorn mental orgànic	1
Demències	0
Autisme/ps.inf (disc.única o associada)	3
Trastorn de la personalitat	2
Alteracions motòriques	16
Alteracions sensorials	13
Malalties cròniques	13
Altres	4
<b>Total</b>	<b>60</b>



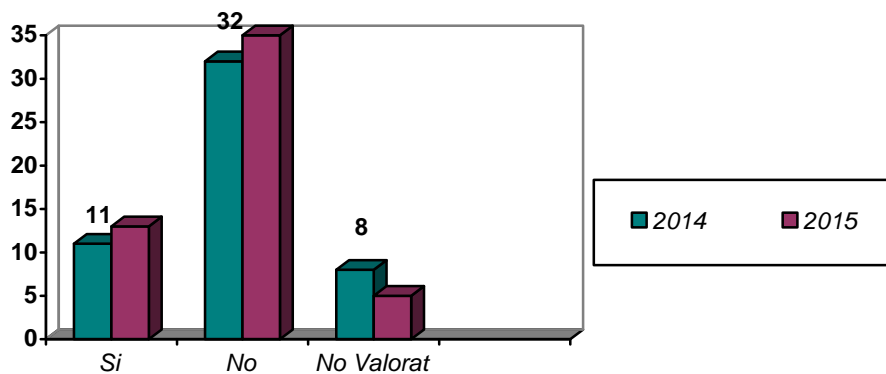
El percentatge de disminució més baix del STO és del 65 % i el més alt és del 100 %, essent la mitjana del 78 %.

### **Barem de 3ª Persona:**

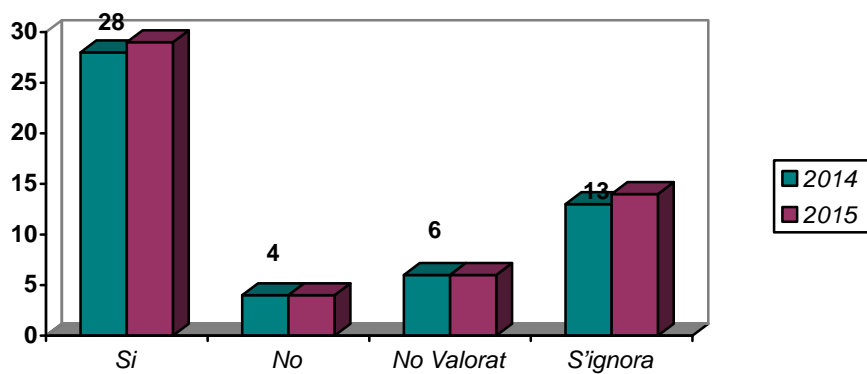
El 62,26% de la població atesa en el Servei de Teràpia Ocupacional té valorada que SI tenen la necessitat de la tercera persona.



### **Barem de Mobilitat:**



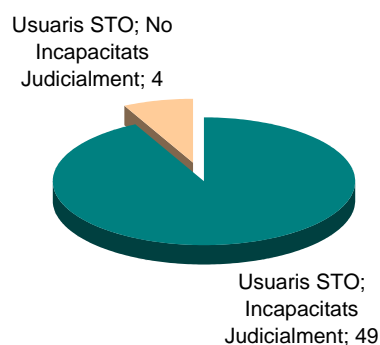
### **Necessitat d'Anar Acompanyat en el Transport Públic:**



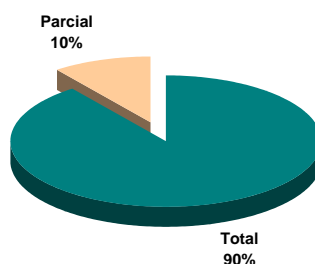
### 2.1.2.6 INCAPACITACIONS

Dels 53 usuaris que pertanyen al Servei de Teràpia Ocupacional a 31 de desembre de 2014, 49 (92,45 %) tenen la resolució judicial d'incapacitat.

Dels les 4 persones que no tenen sentència judicial d'incapacitació, 2 estan en tràmit.



De les persones que tenen sentència judicial, un 89,79% tenen la incapacitació total, i un 10,20% tenen la Incapacitació Parcial.



### 2.1.2.7 VALORACIÓ DE LA DEPENDÈNCIA

L'1 de gener del 2007 entra en vigor **la llei de la promoció de l'autonomia personal i atenció a les persones en situació de dependència**.

El 2007 es va donar l'efectivitat del dret a les prestacions de dependència a les persones valorades amb *Grau III, nivell 2 i 1 (Gran Dependència)*.

Entre el període 2008 i 2009, es va donar efectivitat a les prestacions de dependència a les persones valorades amb el *Grau II de Dependència Severa, nivell 2*.

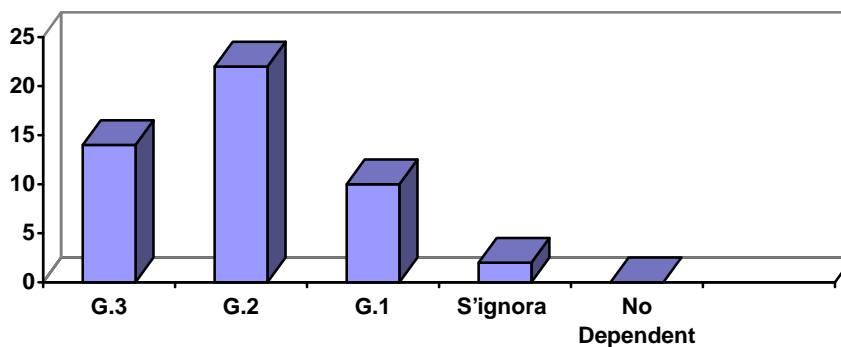
Entre el període 2009-2010, es va donar efectivitat a les persones valorades amb un *Grau II, Dependència Severa, nivell 1*.

Fins al 2016, no es dona efectivitat a les persones valorades amb un Grau I de dependència.

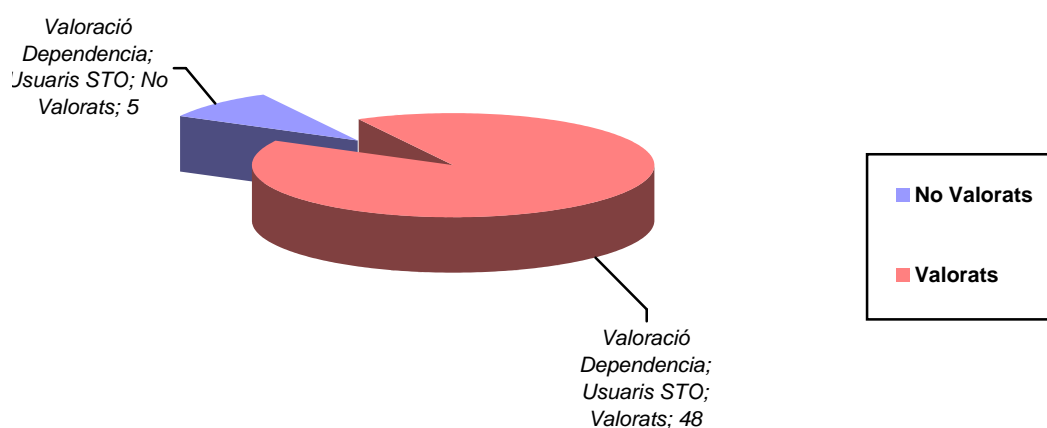
A desembre de 2015, en el centre consten 48 usuaris del STO, que han presentat la sol·licitud de valoració del grau de dependència.



### Valoració de les Persones amb la Resolució de Dependència:



Taula corresponent a graus i nivells fins l'any 2015.



A l'any 2013, deixen de valorar els nivells 1 i 2 de dependència de cada grau.

## 2.2 SERVEI OCUPACIONAL D'INSERCIÓ

### 2.2.1 OBJECTIUS DEL SERVEI

El Servei Ocupacional d'Inserció (SOI) és un servei destinat a persones que per la seva discapacitat intel·lectual està orientat a potenciar i conservar, per mitjà de la teràpia ocupacional, les seves capacitats laborals per tal que l'usuari/a d'aquest servei estigui en disposició d'integrar-se a l'activitat laboral.

Les funcions pròpies del servei Ocupacional d'Inserció són:

- Ajustament personal i social**, consistent en el conjunt d'activitats destinades a millorar la relació de l'usuari amb el seu entorn.
- Activitats prelaborals**, conjunt de tasques destinades a afavorir l'adquisició o manteniment d'hàbits laborals i coneixements professionals, que puguin facilitar la seva integració futura dins l'àmbit laboral.

### 2.2.2 POBLACIÓ ATESA

El servei està destinat a les persones amb disminució que estan en edat laboral, han acabat el període de formació escolar, tenen capacitat productiva adequada per treballar en un Centre Especial de Treball, però encara no es troben integrades laboralment en aquests tipus d'empresa.

També està destinat a les persones amb disminució que estan a l'espera de tenir plaça en el Servei de Teràpia Ocupacional.

La població total d'usuaris atesos en el Servei Ocupacional d'Inserció a final d'any 2015 és de 23 usuaris.

#### 2.2.2.1 ALTES I BAIXES

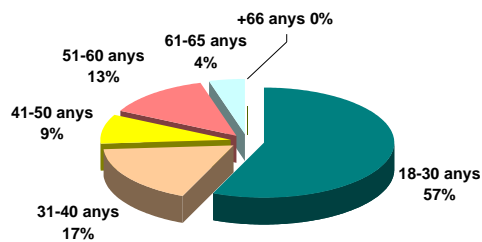
A 01/01/2015	
Nº Usuaris	23

A 31/12/2015	
Nº Usuaris	23

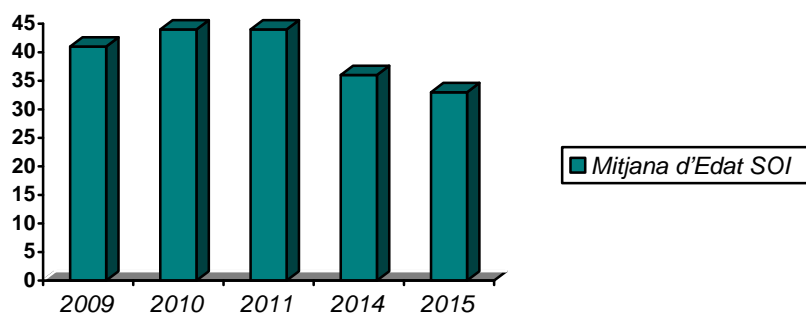
2015	
Baixes	4
Altes	4

#### 2.2.2.2 EDAT I SEXE DELS USUARIS

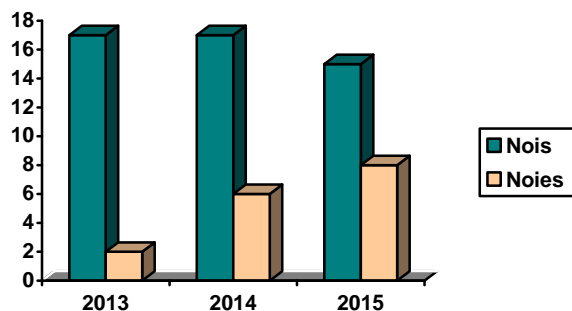
Dades a 31/12/2014	Usuaris SOI	Usuaris SOI	Totals
De 18 a 30 anys	5	8	13
De 31 a 40 anys	4	0	4
De 41 a 50 anys	2	0	2
De 51 a 60 anys	3	0	3
De 61 a 65 anys	1	0	1
Més de 66 anys	0	0	0
<b>TOTAL</b>			<b>23</b>



L'edat dels usuaris atesos en aquest servei està entre els 20 y els 67 anys, essent la mitjana d'edat de 33 anys.

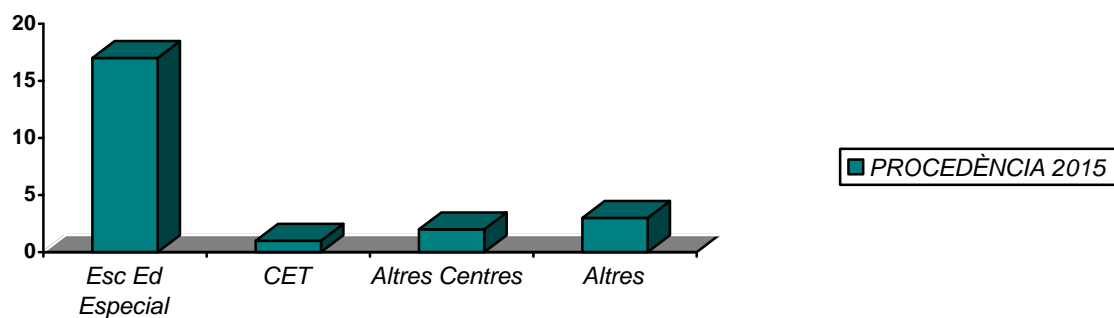


El 34 % són dones, i el 65% homes. En aquest servei la inclusió al col·lectiu femení s'ha començat al setembre de 2013.



### 1.2.3 PROCEDÈNCIA

Majoritàriament els usuaris del SOI provenen de Centres d'Educació Especial. La població del SOI té tendència a rejuvenir-se, donat que la població que porta molts anys en aquest servei es fa gran i per tant es deriva al STO pel propi deteriorament. Les places s'ocupen majoritàriament per persones que provenen d'escola.

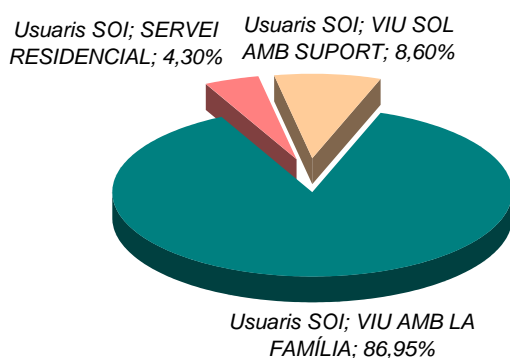


### 2.2.2.4 RESIDÈNCIA DE LES PERSONES ATESES

El 86,95 % de la població atesa en el SOI, resideix amb els seus pares o familiars més directes.

El 4,30 % fa servir un recurs residencial; llars residències, pisos tutelats, residències...

I un 8,6 % resideix sol en el seu domicili habitual, supervisat per familiars/ tutors, i/o amb personal especialitzat.

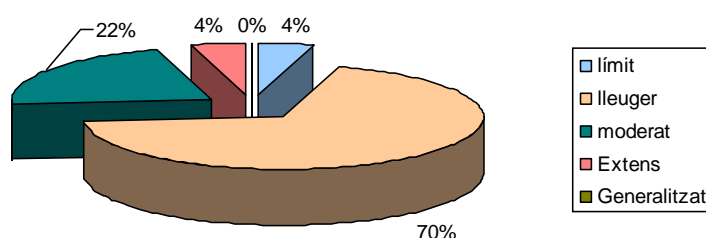




## 2.2.2.5 DIAGNÒSTICS I VALORACIONS ICASS

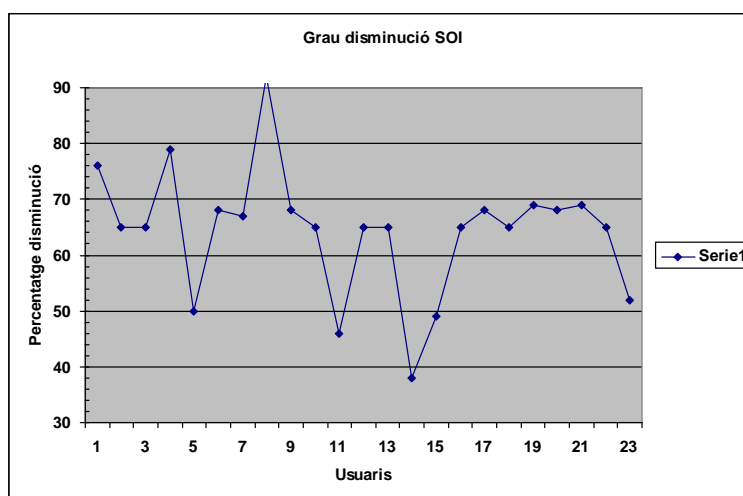
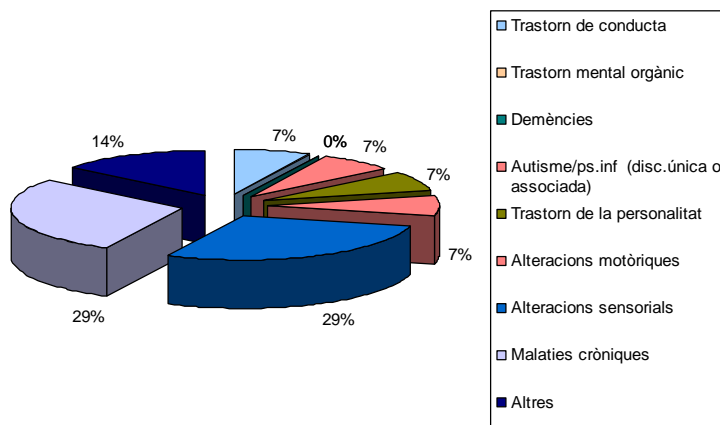
Dels 23 usuaris/es atesos en el Servei Ocupacional d'Inserció a final d'any 2015, les persones diagnosticades amb una discapacitat intel·lectual lleugera, representen el grup majoritari essent, respectivament, el 69.6 % de la població total del servei.

Retard mental (a 31/12/2015)	Usuaris/es
límit	1
lleuger	16
moderat	5
Extens	1
Generalitzat	0
<b>total</b>	<b>23</b>



A més a més del diagnòstic de discapacitat intel·lectual, les persones ateses poden presentar altres diagnòstics associats. Al Servei Ocupacional d'Inserció a final d'any 2015, els trastorns associats que troben en un percentatge més alt són les alteracions sensorials i les malalties cròniques (que representen cadascuna el 23 %).

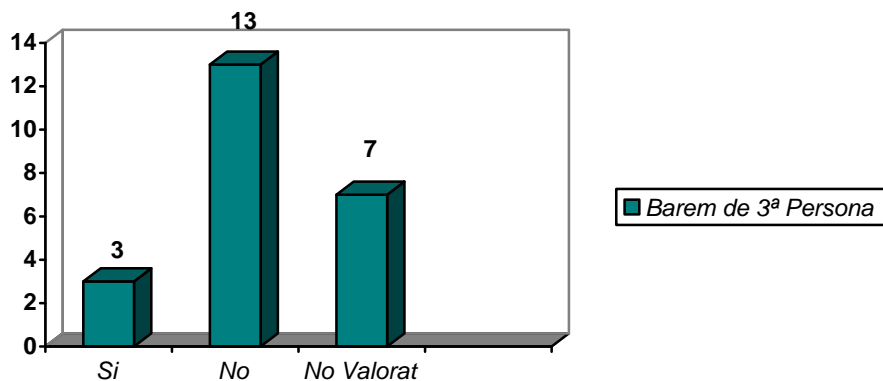
Trastorns Associats (a 31/12/2014)	Usuaris/es
Trastorn de conducta	1
Trastorn mental orgànic	0
Demències	0
Autisme/ps.inf (disc.única o associada)	1
Trastorn de la personalitat	1
Alteracions motòriques	1
Alteracions sensorials	4
Malalties cròniques	4
Altres	2
<b>Total</b>	<b>14</b>



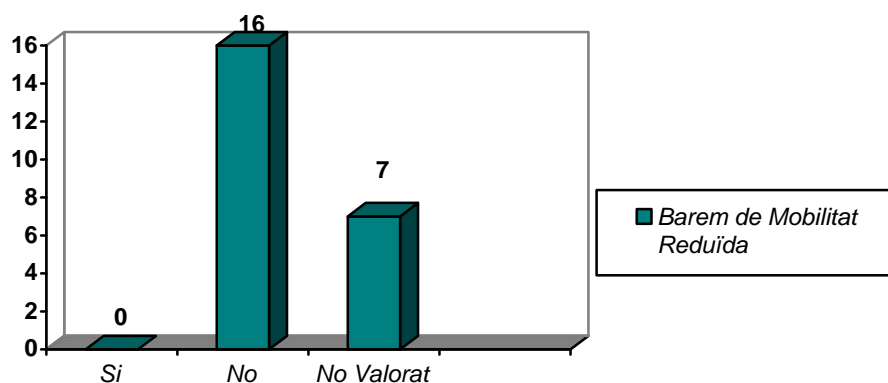
El percentatge de disminució més baix del SOI és del 38 % i el més alt és del 92 %, essent la mitja del 64 %.

### **Barem de 3ª Persona:**

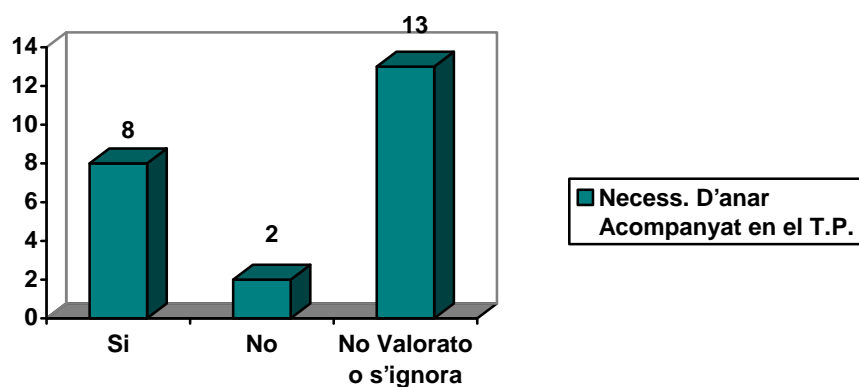
El 56,52 % de la població atesa en el Servei d'Ocupació i Inserció Laboral NO té la necessitat de la tercera persona, i només el 13,04% SI que té reconeguda aquest barem.



### **Barem de Mobilitat:**



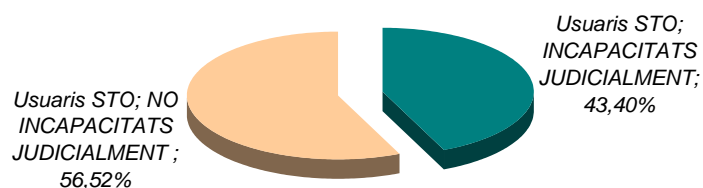
### **Necessitat d'Anar Acompanyat en el Transport Públic:**



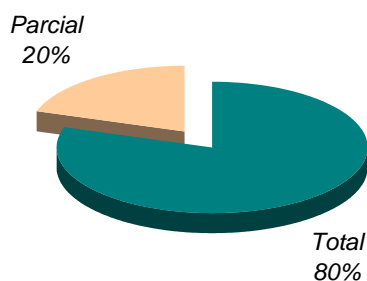
### 2.2.2.6 INCAPACITACIONS

Dels 23 usuaris que pertanyen al Servei d'Orientació i Inserció Laboral a 31 de desembre de 2015, 10 (43,4 %) tenen la resolució judicial d'incapacitat, 2 (8,6 %) dels quals tenen la incapacitat parcial.

Dels 13 usuaris que no tenen sentència judicial d'incapacitació n'hi ha 2 en tràmit.



De les persones que tenen sentència judicial, un 80% tenen la incapacitació total, i un 20% tenen la Incapacitació Parcial.



### 2.2.2.7 VALORACIÓ DE LA DEPENDÈNCIA:

L'1 de gener del 2007 entra en vigor **la llei de la promoció de l'autonomia personal i atenció a les persones en situació de dependència**.

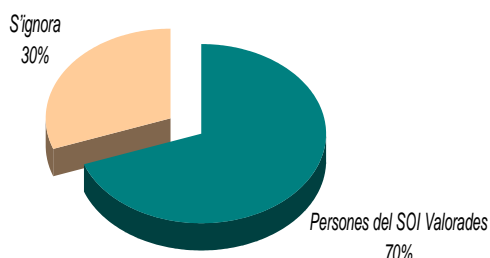
El 2007 es va donar l'efectivitat del dret a les prestacions de dependència a les persones valorades amb *Grau III, nivell 2 i 1 (Gran Dependència)*.

Entre el període 2008 i 2009, es va donar efectivitat a les prestacions de dependència a les persones valorades amb el *Grau II de Dependència Severa, nivell 2*.

Entre el període 2009-2010, es va donar efectivitat a les persones valorades amb un *Grau II, Dependència Severa, nivell 1*.

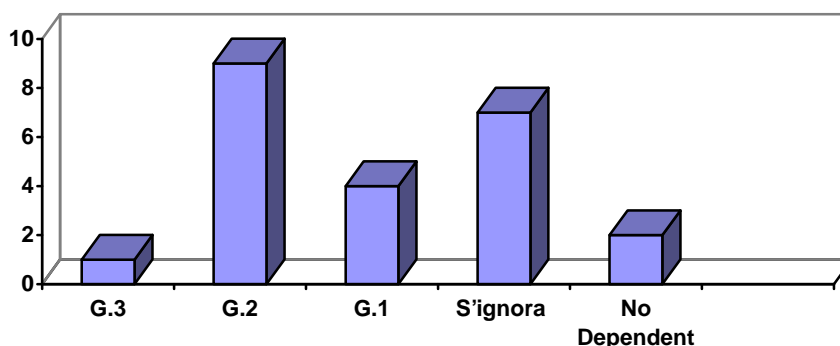
Entre el període 2011-2012, es va donar efectivitat a les persones valorades amb un *Grau I, Dependència Moderada, nivell 2*.

A desembre de 2015, en el centre ens consten 16 usuaris del SOI que han estat valorats amb el grau de dependència.



Cal observar que les persones que actualment provenen d'escola, un requisit indispensable per accedir al CO és que tinguin presentada la sol·licitud de dependència.

#### Valoració de les Persones amb la Resolució de Dependència del SOI:



*Taula corresponent a graus i nivells fins l'any 2015.*

A l'any 2013, deixen de valorar els nivells 1 i 2 de dependència de cada grau.

### **3 ACTIVITATS DEL CENTRE OCUPACIONAL**

### 3.1 ACTIVITATS D'AJUSTAMENT PERSONALS I SOCIAL

Tenint sempre present la finalitat de l'ajustament personal i social consistent en l'habilitació estructural de la persona i una millora de la relació amb l'entorn, cada any treballem perquè en aquest apartat poder desenvolupar aspectes relacionats amb totes les dimensions que engloben a la persona i potenciar amb molta força la seva relació amb l'entorn més pròxim, en aquest cas el barri on està situat el centre.

Donem molta importància a la presència del centre en la vida del barri, la seva participació en activitats obertes i la utilització dels recursos existents com poden ser la biblioteca pública Guinardó - Mercè Rodoreda, l'Espai Sanllehy de la Obra social "la Caixa", el poliesportiu Martinenc, el Centre Cívic del barri i tots els serveis que existeixen a l'abast de la comunitat.

Un aspecte que potenciem és la obertura del centre al barri, oferint activitats tant barri i a la ciutat, realitzades pel centre, com podem ser: Sant Jordi al parc del Guinardó, l'Ou com balla i el Pessebre Vivent de la Torre del Suro. Totes aquestes activitats estan protagonitzades pels usuaris de la nostra entitat i d'altres que donen atenció a persones amb discapacitat intel·lectual i son actes oberts a la participació i a les visites de tothom que ens vulgui conèixer i participar-hi.

A continuació detallem les activitats d'ajustament personal i social que hem realitzat al llarg de l'any 2015.

1. **Activitats dijous:** Al llarg de l'any s'han desenvolupat diferents tallers dins d'aquesta activitat; jocs de taula dinamitzats (campionats, ...) i construcció de jocs, tallers de manualitats relacionades amb les festivitats celebrades al nostre centre (realització de diversos complements per poder oferir en la fira de Sant Jordi que realitza el taller, com llibretes de diferents formats, punts de llibre, xapes amb diversos motius relacionats amb la festivitat de Sant Jordi, decoració de la font per l'Ou com balla, realització del Pessebre de la Casa de Repòs i el calendari d'advent). Activitat realitzada pels usuaris/es del STO.
2. **Assemblea:** Espai on els membres del grup poden comunicar les seves idees, experiències, opinions i sentiments, proporcionant al grup un espai adequat per treballar les relacions intergrupals.
3. **Biblioteca; Club de lectura:** Aquesta activitat es va iniciar a mitjans del 2011 i s'ha anat consolidant al llarg d'aquests anys, amb la finalitat de treballar un seguit d'habilitats lingüístiques, relacionades amb la comprensió oral, la comprensió lectora, l'expressió de missatges orals i la redacció de textos escrits, afavorint la participació de tots els usuaris, i establint aquesta activitat com a eina de desenvolupament personal i social, treballant l'escolta activa i el respecte pels altres. S'afavoreix la seva l'autodeterminació escollint els usuaris els llibres a llegir, l'idioma (català/castellà), qui vol llegir en cada moment i les activitats relacionades amb els llibres. Els llibres que s'utilitzen estan elaborats amb especial cura per a ser llegits i entesos per persones que tenen dificultats lectores ("Lectura Fàcil").

A més a més, amb aquesta activitat és vol afavorir el contacte dels nostres usuari/es del SOI amb la biblioteca del barri (biblioteca Mercè Rodoreda), que és on es realitza aquesta activitat, i fomentar la utilització de recursos de la comunitat.

Al 2015, ha participat un usuari del **Club de Lectura Sant Camil** a la taula rodona "Testimonis de la Lectura Fàcil" dins de la **jornada "Lectura Fàcil i biblioteques: una**

**col·laboració d'èxit"** (organitzada per l'Associació Lectura Fàcil i celebrada el 14 de novembre de 2015).

4. **Cinema STO i SOI:** Cerquem l'apropament al món cinematogràfic i els seus diferents estils als nostres usuaris/es, potenciant l'autodeterminació mitjançant la selecció de les pel·lícules. Les projeccions cinematogràfiques proposades per aquest any inclouen pel·lícules de diferents èpoques, estils i gèneres, estant a vegades relacionades amb la temàtica del centre d'interès de l'any. Les projeccions es realitzen en sessions diferenciades per serveis; el grup del SOI el primer divendres de mes. I els grups del STO el tercer divendres de mes.  
A finals del 2014 l'activitat de Cinema de STO es va replantejar, degut a què s'observava que segons la projecció escollida pels diferents grups, l'atenció dels usuaris disminuïa. Per això, durant el 2015, es varen fer dues projeccions simultànies, escollint les persones quines de les dues volien veure. Es valora positivament aquesta solució doncs durant les projeccions els usuaris/es van estar més atents i participatius.
5. **Esplai Sanllehy:** Amb aquesta activitat es facilita el contacte dels nostres usuaris/es amb les noves tecnologies utilitzant els recursos de la comunitat i potenciant les relacions intergeneracionals amb els voluntaris (gent gran de l'esplai de "la Caixa"). Realitzen activitats relacionades amb el cicle de l'any, festivitats, jocs de memòria,... No han realitzat aquesta activitat els usuaris del STO amb auxiliar.
6. **Expressió corporal:** Amb aquesta activitat el que es treballa és l'expressió corporal com a llenguatge mitjançant el qual la persona, a través de les percepcions i les sensacions que li transmeten el seu cos, els altres i l'entorn, s'expressa, comunica i interacciona amb el món que l'envolta. Es treballen totes les formes de moviment realitzades amb el propi cos, ja siguin gestos, postures, actituds, estats d'ànim, danses i accions que ens permetin relacionar-nos amb un mateix, amb els altres i amb els objectes. Activitat realitzada pels usuaris/es del SOI
7. **Habilitats socials:** L'objectiu d'aquesta activitat és millorar les relacions socials de la vida quotidiana, per tal de potenciar la integració social i la qualitat de les relacions de les persones ateses al nostre centre. Es treballen aspectes de l'expressió oral i corporal, la intel·ligència emocional, els sentiments, les motivacions i el control de les relacions. Activitat realitzada pels usuaris/es del SOI.
8. **Higiene bucal:** L'objectiu d'aquesta activitat és que els nostres usuaris/es adquireixin uns bons hàbits d'higiene bucal, motiu pel qual han d'aprendre a rentar-se les dents correctament, acostumant-se a fer-ho de forma natural dins de la rutina diària.
9. **Hort:** S'ha apropiat el món de l'horticultura als nostres usuaris/es del STO, aconseguint una aproximació al medi natural, a partir de l'observació de fets i fenòmens senzills, i la importància que la seva conservació i millora tenen per a la societat, alhora que han pogut realitzar regis, neteja i, en general, les feines de l'hort més habituals. Activitat realitzada pels usuaris d'un grup de STO.
10. **La cartellera:** Aquesta activitat es va iniciar a principis del 2010 i s'ha anat consolidant al llarg d'aquests anys, amb la finalitat de proporcionar als usuaris/es un espai adequat per a comunicar als seus companys notícies del seu interès, idees, experiències, opinions, sentiments, etc. Activitat realitzada pels usuaris/es del SOI.
11. **Menjador, parar taula:** Considerem l'hora de dinar un espai idoni per treballar molts hàbits de l'autonomia personal i social de l'usuari, parant la taula i mantenint un bons

hàbits alimentaris i d'higiene. La finalitat de parar taula es centra en l'adquisició de destreses dirigides a estimular l'autonomia dels usuaris/es del centre a les seves llars.

- 12. Natació:** La finalitat d'aquesta activitat és apropar el món de l'activitat física als nostres usuaris/es i aconseguir que compreguin els aspectes bàsics del funcionament del cos, contribuint a la millora de la seva qualitat de vida.
- 13. Neteja de zona:** Mitjançant aquesta activitat es fomenta l'adquisició de destreses dirigides a estimular l'autonomia dels usuaris/es pel que fa l'ordre i la neteja tant dels espais del grup com de les seves llars.
- 14. Passejades:** La finalitat d'aquesta activitat és habitar-se a caminar amb regularitat, contribuint a la millora de la seva qualitat de vida. Activitat realitzada pels usuaris del STO amb auxiliar mensualment i per la resta d'usuaris del centre bimensualment, relacionant-la amb el centre d'interès de l'any que durant el 2015 ha estat Coneix l'entorn; la ciutat de l'agua.  
Durant aquest any, hem volgut apropar-nos a l'entorn del nostre centre, al districte d'Horta-Guinardó, també conegut com "la ciutat de l'aigua". La finalitat de les activitats era conèixer una mica de la seva història, l'encant dels seus carrers, els edificis emblemàtics del districte,....
- 15. Ping-pong/ Petanca:** La finalitat d'aquesta activitat és donar a conèixer aquests esports als nostres usuaris/es, afavorint la pràctica d'activitats esportives i contribuint a la millora de la seva qualitat de vida. Activitat realitzada pel usuaris del SOI.
- 16. Poliesportiu Martinenc:** S'ha treballat l'autonomia personal i social apropant el món de l'educació física i l'esport adaptat als nostres usuaris/es, contribuint a la millora de la seva qualitat de vida. L'activitat a realitzar s'adapta a les necessitats dels usuaris/es, tenint 3 grups actualment: nivell baix (persones que requereixen una activitat física molt suau; mobilitat reduïda, gent gran,...), nivell mig (persones amb que requereixen una activitat física amb esforç relatiu) i nivell alt (persones que poden realitzar activitat més intensa).  
A finals d'any, es va replantejar l'activitat, degut a què ens van oferir ampliar el ventall d'activitats esportives que realitzaven inclouen el hoquei. Durant el mes de novembre es va iniciar una prova pilot, presentant l'activitat als usuaris/es i podent practicar una mica aquests esport per a que el coneguessin.
- 17. Psicomotricitat / Jocs d'exterior:** la finalitat d'aquesta activitat és apropar el món de la psicomotricitat als nostre usuaris i aconseguir que compreguin els aspectes bàsics del funcionament del cos, contribuint a la millora de la seva qualitat de vida, i fent un reforç cognitiu mitjançant activitats lúdiques. Dins d'aquesta activitat s'han realitzat jocs de psicomotricitat, treballant la coordinació, la lateralitat,... Activitat realitzada pel usuaris del STO amb auxiliar.
- 18. Relaxació:** S'afavoreix el coneixement corporal i la coordinació de les diferents parts del cos mitjançant l'ajustament postural, la relaxació i la respiració. Activitat realitzada pel usuaris del STO
- 19. Sortides:** Al llarg de l'any s'han realitzat diferents sortides, moltes d'elles relacionades amb el centre d'interès de l'any realitzant diverses **passejades de descoberta del barri** i anant al **Museu Nacional d'Art de Catalunya (MNAC)** a realitzar l'activitat "Retrat i Autoretrat".



**20. Tallers de dimecres:** Amb aquesta proposta, es pretén donar resposta a les demandes dels nostres usuaris/es, afavorint la seva l'autodeterminació i tenint en compte les seves preferències, necessitats de suport i el seu dret a escollir les activitats que més els hi agraden.

A finals del 2014 es va valorar molt positivament l'activitat **Tallers de divendres**, degut a què s'observava que el fet de poder escollir l'activitat afavoria que els usuaris/es estiguessin més atents i participatius. Per aquest motiu es va decidir ampliar el ventall d'activitats optatives, fent dos dies en lloc d'un.

Activitats que s'han realitzat durant l'any 2015; Dansateràpia/Zumba (realitzada pel 50 % dels usuaris/es), Tennis taula (realitzada pel 47.62 % dels usuaris/es), Club de lectura (Lectura Fàcil, realitzada pel 42.86 % dels usuaris/es), Taller de ràdio (realitzada pel 33.33 %,) i Jardineria (realitzada pel 28.57 % dels usuaris/es) (Percentatges a desembre 2015).

Activitat realitzada pels usuaris/es del STO, menys STO amb auxiliar.

**21. Tallers de divendres:** Amb aquesta proposta, es pretén donar resposta a les demandes dels nostres usuaris/es, afavorint la seva l'autodeterminació i tenint en compte les seves preferències, necessitats de suport i el seu dret a escollir les activitats que més els hi agraden. Activitats que s'han realitzat durant l'any 2015; Campionats de petanca / dòmino (realitzada pel 40.48 % dels usuaris/es), Teatre (realitzada pel 28.57 % dels usuaris/es), Jocs de punteria i voleibol (realitzada pel 16.67 % dels usuaris/es), Jocs de pati (realitzada pel 14.29 %) (Percentatges a desembre 2015).

L'activitat Reciclatge que s'havia proposat també fer-la dins dels Tallers de divendres, no va ser portada a terme degut al baix número de usuaris/es que es van apuntar (només dues persones), afegint continguts d'aquesta activitat a l'activitat de Jardineria dels Tallers de dimecres.

Dins de l'activitat de Teatre, s'ha treballat *la Llegenda de Sant Jordi* en ombres xineses, anant a representar-la a diferents entitats i escoles del barri durant el mes d'abril (Seu del districte d'Horta Guinardó, Casa dels Entremesos, Escola del mar, Escola d'Educació Especial Mare de Deu de Montserrat, Escola ACIS )

Activitat realitzada pels usuaris/es del STO, menys STO amb auxiliar.

**22. Tallers de memòria:** Mitjançant l'entrenament de les habilitats de memòria i la utilització de les capacitats residuals d'aprenentatge, es vol promocionar un estat de benestar, afavorint al màxim grau d'autonomia sociopersonal, reduint les respostes d'ansietat i depressió dels usuaris amb problemes de memòria i millorant la seva qualitat de vida. Activitat realitzada pel usuaris del STO amb auxiliar

**23. Tallers d'oci:** Dins d'aquesta activitat es treballen correlativament diversos temes. Entre d'altres temàtiques, es fan en aquest espai temporal tallers de decoració (relacionats amb l'Ou com balla, Sant Camil, la tardor i el Nadal), jocs de taula, visualitzar material de la biblioteca o passeigs pel bosc (quan faci bon temps).

**24. Tallers diversos STO i SOI:** .Aquesta activitat es treballa seguint la programació que es realitza tenint en compte el cicle festiu de l'any (*Ou com balla, Sant Camil i Nadal*) i el cicle estacional de l'any (*tardor i hivern*). També es té en compte les festivitats que es celebren al nostre centre (Carnestoltes, Sant Jordi, Castanyada, Mare de Déu de la Salut i el Nadal)

**25. Activitats obertes al barri i a la ciutat:** Un dels aspectes importants per poder donar resposta al compromís que des de la nostra entitat tenim amb la societat de promoure la inclusió social de les persones amb discapacitat intel·lectual, és per mitja d'un seguit d'activitats obertes; **Sant Jordi al parc del Guinardó** (amb parades de roses i llibres i

una sessió oberta al públic del club de lectura), **Corpus amb l' Ou com balla, la Jornada de petanca i Nadal amb el Pessebre Vivent de la Torre del Suro.**

#### **26. Participació a activitats organitzades per altres entitats:**

Durant l'any 2015, s'ha participat a diferents activitats

Al mes d'abril, es va fer la **representació de la Llegenda de Sant Jordi en ombres xineses** a diferents entitats i escoles del barri :la Seu del districte d'Horta Guinardó, la Casa dels Entremesos, Escola del mar, Escola d'Educació Especial Mare de Deu de Montserrat, Escola ACIS

Varem participar en la **campanya 2015 "Dia Internacional de les Persones amb Discapacitat"** per realitzar la imatge del Dia Internacional de les Persones amb Discapacitat 2015 a Barcelona", organitzada per **Institut Municipal de Persones amb Discapacitat (IMD)**

Al mes d'octubre varem participar al **Torneig de futbol-sala Festa Major del Congrés**, organitzat pel Centre ocupacional Cordada, on participaven els també els Centres Ocupacionals Can Carreras, Cordada, Fundació Tallers de Catalunya, Grupdem i TEB, quedant en segona posició.

Al novembre, ha participat un usuari del Club de Lectura Sant Camil a la taula rodona "Testimonis de la Lectura Fàcil" dins de la **jornada "Lectura Fàcil i biblioteques: una col·laboració d'èxit"** (organitzada per l'Associació Lectura Fàcil i celebrada el 14 de novembre de 2015).

#### **27. Activitats complementàries:** Des del centre volem potenciar l'oci dels usuari/es i sobretot d'aquells/es que menys activitats realitzen en el temps lliure mitjançant les activitats esportives i competicions de: **Tir amb arc, Petanca i Handbol.**

La programació de la freqüència i duració de les diferents activitats variava adaptant-se a les necessitats dels usuaris dels diferents grups

### **3.2 ACTIVITATS D'OCUPACIÓ TERAPÈUTICA/ PRELABORALS**

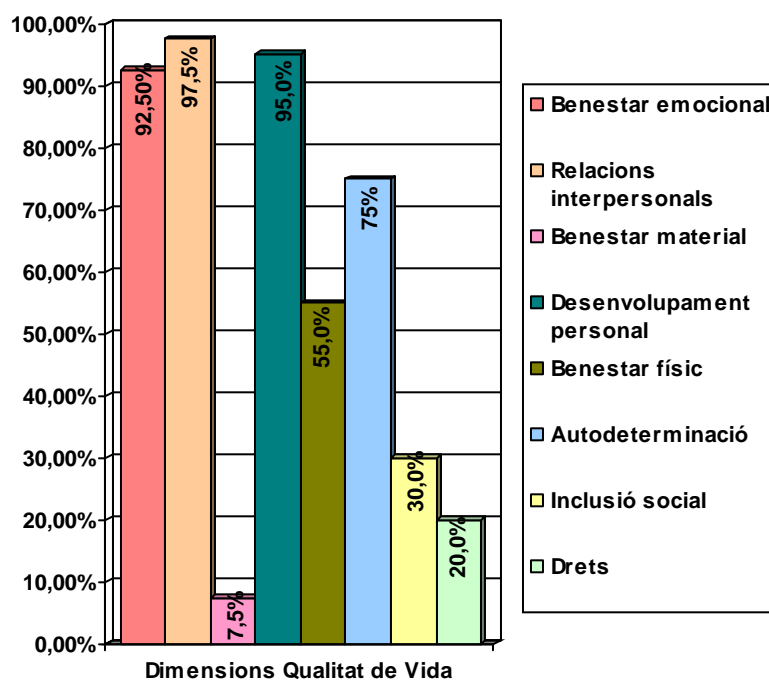
Entenem per activitats d'ocupació terapèutica totes aquelles tasques que evitant la simple ocupació rutinària o estèril, facin adonar-se, a l'usuari, de l'assoliment d'un resultat material satisfactori. A l'ocupació terapèutica es destina el 50% del temps diari d'estada en el centre.

En la majoria dels casos l'ocupació terapèutica es materialitza a partir de petits manipulats que ens proporcionen organitzacions externes que col·laboren amb nosaltres. Bàsicament són embossats, plegats de paper, petits muntatges etc. A partir d'aquests treballs podem treballar els objectius proposats, tal com hàbits i habilitats.

### 3.3 ANÀLISIS DE LES DIMENSIONS DE QUALITAT DE VIDA DE LES ACTIVITATS DESENVOLUPADES.

Treballem les 8 dimensions de qualitat de vida en les diferents activitats que realitzen els nostres usuaris/es.

De la totalitat d'activitats d'ajustament personal i social desenvolupades al llarg de l'any 2015, en el 97.5 % d'elles es treballa el desenvolupament personal, essent aquesta la dimensió de la qualitat de vida més treballada a les activitats.



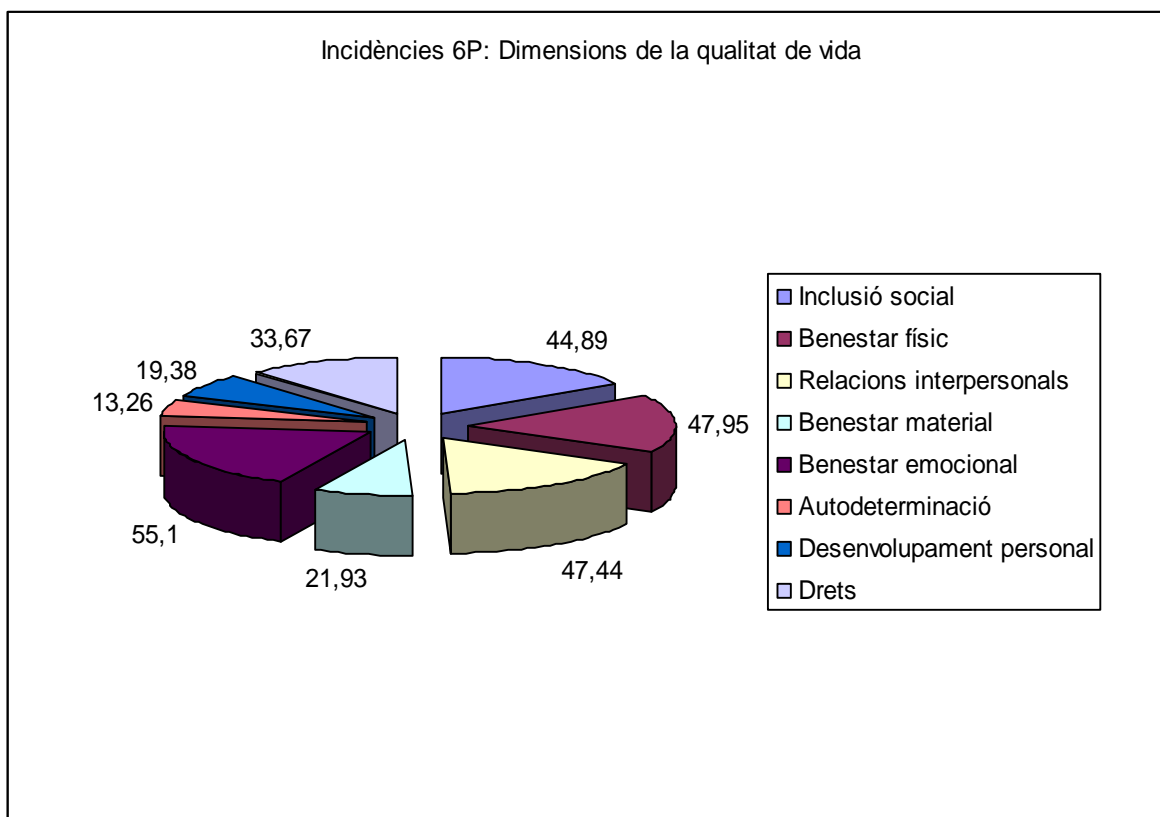
## **4. ATENCIÓ A L'USUARI I A LES FAMÍLIES**

## 4.1 ATENCIÓ INDIVIDUALITZADA

- Orientació i seguiment de casos individuals: En el centre fem una tasca d'orientació, informació, analítica i derivació de les necessitats, problemes, i/o demandes dels nostres usuaris/es i famílies. Ens coordinem quan cal amb les entitat i/o institucions relacionades amb el cas, i en fem un seguiment des del centre.  
Aquesta atenció i orientació es fa a través d'entrevistes, telefonades, i fins i tot trobades entre passadissos en hores no convingudes, donat que la dinàmica del dia a dia ens hi porta.  
L'equip d'atenció directe es reuneix majoritàriament tots els divendres per treballar el seguiment de casos i la planificació de les activitats..

Seguim en el procés de sistematització i unificació del seguiment dels usuaris del centre, i ho fem amb el Programa Informàtic 6P. Aquest programa permet a tots els membres de l'equip registrar les incidències més destacades. Aquest procés es va iniciar a l'any 2009.

Al llarg de l'any 2015 s'han enregistrat **196** incidències.



Percentatges de les dimensions marcades a les incidències

- Coordinació amb entitats i professionals:

Per donar una atenció integral, en moltes ocasions ens coordinem amb altres professionals i entitats que atenen als nostres usuaris.

- Serveis Socials dels diferents districtes i barris
- SEMS\_DI
- Som Fundació, fundació tutelar d'Aspanias
- La Tutela, fundació privada catalana de discapacitats psíquics
- Residències
- CRAES
- Llars Residencials
- CAPS i/o CSM (Salut Mental)
- Centres Respirs
- ACELL
- RATIO
- ONCE
- ICASS (Equip de Valoració d'Adults, Equip de Valoració Laboral, Serveis Territorials... )
- PRODEP
- Escoles d'Educació Especial
- Centres Ocupacionals

- Sol·licituds al Centre Respir de la Diputació.

En el Centre Ocupacional, hi ha 14 usuaris del Servei Respir de la Diputació. Aquest any s'han presentat 4 sol·licituds d'estades respir.

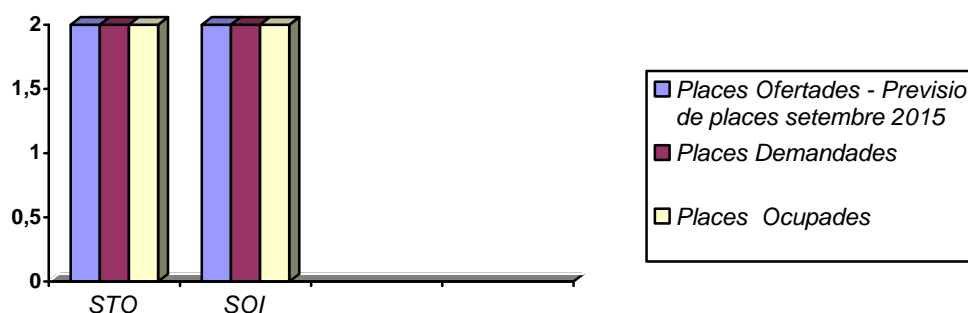
- Demandes d'Ingrés als Centre.

Entrevistes de presentació del Centre per ingressos de persones provinents d'escola.

El departament de Benestar Social i Família i el departament d'educació, consensuen un Protocol de Derivació a Serveis d'Atenció Diürna pels alumnes amb Discapacitat Provenints de l'Etapa Educativa.

Seguint amb aquest protocol, s'ha atès i orientat a 26 famílies.

Finalment aquest ha estat el resultat de l'ocupació de places que s'oferten.



Entrevistes d'orientació i presentació del Centre per ingressos de persones No provinents d'escola.

En el centre s'han atès a 4 famílies de persones que no provenen del món escolar.

- PIR.

Durant l'any 2015, s'han realitzat un total de 56 PIRs, 53 usuaris del STO i 3 del SOI, 5 dels quals corresponents als usuaris/es donats d'alta durant el 2014 i 3 PIRs fets per a persones que han canviat del servei de SOI a STO.

- ICAP

Aquest any s'ha passat l'ICAP ("Inventario para la Planificación de Servicios y Programación Individual") a un total de 18 usuaris/es del STO i 3 del SOI.

## 4.2 ATENCIÓ COL·LECTIVA

- Oci i Lleure: Activitats Esportives

ACTIVITATS ESPORTIVES		Nº PARTICIPANTS
TIR AMB ARC	ENTRENAMENTS	6
PETANCA	LLIGA CATALANA	11
	COPA	11
	CAMPIONAT DE CATALUNYA	6
HANDBOL	LLIGA CATALANA	8
	CAMPIONAT DE CATALUNYA	5

- Coordinació amb entitats i professionals:

A fi de poder realitzar totes les activitats que tenim programades en el centre, establim contractes i/o convenis de serveis, de col·laboració, o inclús de voluntariat.

Les entitats col·laboradores per a fer activitats i sortides fora del centre han estat: Biblioteca Mercè Rodoreda, Voluntaris de "La Caixa Esplai Santllehy", personal de Poliesportiu Martinenc, personal del Mas Guinardó ...

## **5. PARTICIPACIÓ A LA COMUNITAT**



## **5.1 PARTICIPACIÓ EN ÒRGANS DE LA COMUNITAT**

Consell de Persones amb Discapacitat d'Horta Guinardó.

Ajuntament de Barcelona; Districte Horta Guinardó, Consell de Barri. Comissió de Seguiment del Consell de Barri.

Coordinadora d'Entitats del Guinardó

DINCAT

## **5.2 ENTITATS COL·LABORADORES/ PATROCINADORES.**

Durant el 2015 hem tingut tot un seguit d'entitats, empreses i institucions que ens han ajudat a poder tirar endavant els diferents projectes i/o activitats que desenvolupem al centre.

A continuació detallem quines han estat aquestes entitats englobades en tres grans grups:

- 1.- Patrocini econòmic (entitats que ens han assignat un determinat ajut econòmic).
- 2.- Col·laboració i/o suport: entitats o institucions que han participat amb recursos materials o amb el seu esforç personal.
- 3.- Convenis signats de cooperació i participació conjunta en determinades accions i/o programes.

1.- Patrocini econòmic: Obra Social "la Caixa", Industrias Oriol, Hogar Tintorero,

2.- Col·laboració i suport: Ajuntament de Barcelona – Districte d'Horta-Guinardó, Mags Publicitat, Universitat Autònoma de Barcelona (UAB) , Museu Etnològic de Barcelona, Coordinadora d'entitats del Guinardó, Grup Torxa, Musics per la Cobla, Tonis de Taradell, Rost-Serv, Unics Produccions, ASVOL, Espai Sanllehy "la Caixa" , Biblioteca Mercè Rodoreda i Associació Lectura Fàcil.

3.- Conveni: Generalitat de Catalunya – Departament de Benestar i Família, ONCE, Escola d'Educació Especial Mare de Déu de Montserrat, Escola Professional "La Salle – Gracia", Escola d'Educació Especial Rel, Universitat de Barcelona – Facultat de Ciències de l'Educació, Escola d'Educació Especial " Fundació Privada EIR- El Niu", Federació Catalana d'Esports per a Disminuïts Psíquics ACELL, Complex Esportiu Municipal del Guinardó, Institut d'Estudis Secundaris Municipal Ferran Tallada, Tallers Guinardó SCCL, RNE Radio4, Com Radio, El Punt Avui.

## **6 PROPOSTES DE MILLORA PEL 2016**

## 6.1 PROPOSTES

- Pla de Comunicació i imatge
- Ampliar la xarxa de complicitats d'organitzacions externes (col·laboracions econòmiques).
- Fomentar la participació de la família en el desenvolupament i avaluació del programa individual del seu fill/tutelat, realitzant una reunió general, i exposar la programació de l'any.
- Fomentar la participació de la família en les activitats del centre.
- Aproximació a la proposta del nou Model d'Atenció Diürna.  
Familiaritzar-se amb el llenguatge del model de les 8 dimensions de la qualitat de vida de Shalock.
- Elaboració de criteris per distribuir la Ocupació Terapèutica
- Treballar els Indicadors de Qualitat de Centre.
- Planificar Reunions amb les famílies de seguiment dels seus fills / tutelats.
- Crear i implementar un nou Pla de voluntariat

## **7 ANNEXES**



## CALENDARI 2015

### **GENER:**

Vacances Nadal : de l' 1 al 7 de Gener.

Dijous 8 de gener comença el Taller.

### **MARÇ**

Setmana Santa: del Dilluns 30 de Març al Dilluns 6 d' abril

### **ABRIL:**

Setmana Santa fins el Dilluns 6 d' Abril.

Dimarts 7 d' Abril comença el Taller.

### **MAIG:**

Dijous 1 de Maig: Festiu – Festa del Treball

### **JUNY:**

Dilluns 1 de Juny: Festiu – Zona Pasqua

Dimecres 24 de Juny: Festiu - Sant Joan

Dilluns 29 de Juny comença horari intensiu: de 9 a 15 hores amb servei de menjador

### **JULIOL:**

Horari intensiu: de 9 a 15 hores amb servei de menjador

### **AGOST:**

Vacances d' estiu: del 3 d' Agost fins el 2 de Setembre.

### **SETEMBRE:**

Dijous 3 de Setembre: Comença el Taller  
Horari de 9:00 a 17:00 h.

Divendres 11 de Setembre: Festiu – La Diada

Dijous 24 i Divendres 25: Festiu i Pont - La Mercè

### **OCTUBRE:**

Dilluns 12 d' Octubre: Festiu – Mare de Déu del Pilar

### **DESEMBRE:**

Dilluns 7 i Dimarts 8 de Desembre: Festiu – Pont – La Immaculada

Dilluns 21 de Desembre: XXIIè Pessebre Vivent de la Torre del Suro

Dimecres 23 de Desembre: Últim dia de Taller abans de les vacances de Nadal

Vacances de Nadal: del 24 al 31 de Desembre.

**TALLER ESCOLA SANT CAMIL**

c. Ercilla, 57

tel. 934550766

08041 Barcelona

[www.santcamil.org](http://www.santcamil.org)

[info@santcamil.org](mailto:info@santcamil.org)